

प्रश्नपुस्तिका क्रमांक
BOOKLET No.

2018

प्रश्नपुस्तिका

F11

संच क्र.

A

301121

पेपर I



एकूण प्रश्न : 100

एकूण गुण : 200

वेळ : 2 (दोन) तास

सूचना

- (1) सदर प्रश्नपुस्तिकेत 100 अनिवार्य प्रश्न आहेत. उमेदवारांनी प्रश्नांची उत्तरे लिहिण्यास सुरुवात करण्यापूर्वी या प्रश्नपुस्तिकेत सर्व प्रश्न आहेत किंवा नाहीत याची खात्री करून घ्यावी. असा तसेच अन्य काही दोष आढळल्यास ही प्रश्नपुस्तिका समवेक्षकांकडून लगेच बदलून घ्यावी.
- (2) आपला परीक्षा-क्रमांक ह्या चौकोनांत न विसरता बॉलपेनने लिहावा.

परीक्षा-क्रमांक										
↑									↑	
केंद्राची संकेताक्षरे									शेवटचा अंक	
- (3) वर छापलेला प्रश्नपुस्तिका क्रमांक तुमच्या उत्तरपत्रिकेवर विशिष्ट जागी उत्तरपत्रिकेवरील सूचनेप्रमाणे न विसरता नमूद करावा.
- (4) (अ) या प्रश्नपुस्तिकेतील प्रत्येक प्रश्नाला 4 पर्यायी उत्तरे सुचविली असून त्यांना 1, 2, 3 आणि 4 असे क्रमांक दिलेले आहेत. त्या चार उत्तरापैकी सर्वात योग्य उत्तराचा क्रमांक उत्तरपत्रिकेवरील सूचनेप्रमाणे तुमच्या उत्तरपत्रिकेवर नमूद करावा. अशा प्रकारे उत्तरपत्रिकेवर उत्तरक्रमांक नमूद करताना तो संबंधित प्रश्नक्रमांकासमोर छायांकित करून दर्शविला जाईल याची काळजी घ्यावी. ह्याकरिता फक्त काळ्या शाईचे बॉलपेन वापरावे, पेन्सिल वा शाईचे पेन वापरू नये.
- (ब) आयोगाने ज्या विषयासाठी मराठी बरोबर इंग्रजी माध्यम विहित केलेले आहे. त्या विषयाचा प्रत्येक प्रश्न मराठी बरोबर इंग्रजी भाषेत देखील छापण्यात आला आहे. त्यामधील इंग्रजीतील किंवा मराठीतील प्रश्नामध्ये मुद्रणदोषांमुळे अथवा अन्य कारणामुळे विसंगती निर्माण झाल्याची शंका आल्यास, उमेदवाराने संबंधित प्रश्न पर्यायी भाषेतील प्रश्नाशी ताडून घ्यावा.
- (5) सर्व प्रश्नांना समान गुण आहेत. यास्तव सर्व प्रश्नांची उत्तरे द्यावीत. घाईमुळे चुका होणार नाहीत याची दक्षता घेऊनच शक्य तितक्या वेगाने प्रश्न सोडवावेत. क्रमाने प्रश्न सोडविणे श्रेयस्कर आहे पण एखादा प्रश्न कठीण वाटल्यास त्यावर वेळ न घालविता पुढील प्रश्नांकडे वळावे. अशा प्रकारे शेवटच्या प्रश्नापर्यंत पोहोचल्यानंतर वेळ शिल्लक राहिल्यास कठीण म्हणून वगळलेल्या प्रश्नांकडे परतणे सोईस्कर ठरेल.
- (6) उत्तरपत्रिकेत एकदा नमूद केलेले उत्तर खोडता येणार नाही. नमूद केलेले उत्तर खोडून नव्याने उत्तर दिल्यास ते तपासले जाणार नाही.
- (7) प्रस्तुत परीक्षेच्या उत्तरपत्रिकांचे मूल्यांकन करताना उमेदवाराच्या उत्तरपत्रिकेतील योग्य उत्तरांनाच गुण दिले जातील. तसेच "उमेदवाराने वस्तुनिष्ठ बहुपर्यायी स्वरूपाच्या प्रश्नांची दिलेल्या चार उत्तरापैकी सर्वात योग्य उत्तरेच उत्तरपत्रिकेत नमूद करावीत. अन्यथा त्यांच्या उत्तरपत्रिकेत सोडविलेल्या प्रत्येक चुकीच्या उत्तरांसाठी एक तृतीयांश गुण वजा करण्यात येतील".

ताकीद

ह्या प्रश्नपत्रिकेसाठी आयोगाने विहित केलेली वेळ संपेपर्यंत ही प्रश्नपुस्तिका आयोगाची मालमत्ता असून ती परीक्षाकक्षात उमेदवाराला परीक्षेसाठी वापरण्यास देण्यात येत आहे. ही वेळ संपेपर्यंत सदर प्रश्नपुस्तिकेची प्रत/प्रती, किंवा सदर प्रश्नपुस्तिकेतील काही आशय कोणत्याही स्वरूपात प्रत्यक्ष वा अप्रत्यक्षपणे कोणत्याही व्यक्तीस पुरविणे, तसेच प्रसिद्ध करणे हा गुन्हा असून अशी कृती करणाऱ्या व्यक्तीवर शासनाने जारी केलेल्या "परीक्षांमध्ये होणाऱ्या गैरप्रकारांना प्रतिबंध करण्याबाबतचा अधिनियम-82" यातील तरतुदीनुसार तसेच प्रचलित कायद्याच्या तरतुदीनुसार कारवाई करण्यात येईल व दोषी व्यक्ती कमाल एक वर्षाच्या कारावासाच्या आणि/किंवा रुपये एक हजार रकमेच्या दंडाच्या शिक्षेस पात्र होईल.

तसेच ह्या प्रश्नपत्रिकेसाठी विहित केलेली वेळ संपण्याआधी ही प्रश्नपुस्तिका अनधिकृतपणे बाळगणे हा सुद्धा गुन्हा असून तसे करणारी व्यक्ती आयोगाच्या कर्मचारीवृंदापैकी, तसेच परीक्षेच्या पर्यवेक्षकीयवृंदापैकी असली तरीही अशा व्यक्तीविरुद्ध उक्त अधिनियमानुसार कारवाई करण्यात येईल व दोषी व्यक्ती शिक्षेस पात्र होईल.

पुढील सूचना प्रश्नपुस्तिकेच्या अंतिम पृष्ठावर पहा

पर्यवेक्षकांच्या सूचनेशिवाय हे सील उघडू नये

SEAL ★ 7

कच्च्या कामासाठी जागा / SPACE FOR ROUGH WORK

1. यादी I आणि यादी II यांच्या योग्य जोड्या जुळवा आणि योग्य पर्याय निवडा :

<i>यादी I</i>	<i>यादी II</i>
अ. अर्डकुंडे	I. अलेक्झांडर व्हॉन हंबोल्ट
ब. अँथ्रोपोजिऑग्राफी	II. जीन ब्रुन्स
क. जिऑग्राफिया ह्युमेना	III. कार्ल रिटर
ड. कॉसमॉस	IV. फ्रेडरिक रॅट्जेल

पर्याय उत्तरे :

	अ	ब	क	ड
(1)	II	III	I	IV
(2)	IV	II	III	I
(3)	III	IV	II	I
(4)	I	III	IV	II

Match List I with List II and select the correct answer from the options given :

<i>List I</i>	<i>List II</i>
a. Erdkunde	I. Alexander von Humboldt
b. Anthro-Geographie	II. Jean Brunhes
c. Geografia Humana	III. Carl Ritter
d. Cosmos	IV. Friedrich Ratzel

Answer Options :

	a	b	c	d
(1)	II	III	I	IV
(2)	IV	II	III	I
(3)	III	IV	II	I
(4)	I	III	IV	II

2. खालील विधानांची सत्यता तपासा खालीलपैकी कोणते विधान बरोबर आहे ते ओळखा :

विधान 'अ' : पृथ्वी 24 तासामध्ये 360° रेखांशात फिरते.

विधान 'ब' : प्रत्येक रेखावृत्त ओलांडण्यास पृथ्वीला चार मिनिटाचा कालावधी लागतो.

- (1) विधान 'अ' आणि 'ब' दोन्ही बरोबर आहेत
- (2) विधान 'अ' आणि 'ब' दोन्ही चूक आहेत
- (3) विधान 'अ' बरोबर असून विधान 'ब' चूक आहे
- (4) विधान 'अ' चूक असून विधान 'ब' बरोबर आहे

Examine the following statements and identify the correct statement/s :

Statement 'A' : Within 24 hours the Earth rotates in 360° longitudes.

Statement 'B' : The Earth requires four minutes to cross the one degree longitude.

- (1) Statements 'A' and 'B' are correct
- (2) Statements 'A' and 'B' are incorrect
- (3) Statement 'A' is correct but statement 'B' is incorrect
- (4) Statement 'A' is incorrect but statement 'B' is correct

3. खालीलपैकी कोणते भूरूप भू-अंतर्गत शक्तींचा परिणाम *नाही* ?

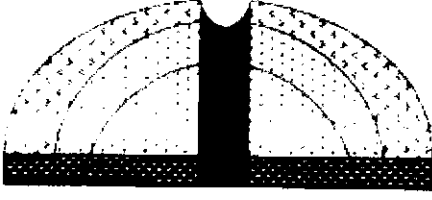
- (1) ग्रॅबन
- (2) गट पर्वत
- (3) अवशिष्ट पर्वत
- (4) खचदरी

Which of the following relief features is *not* an effect of internal forces of the Earth ?

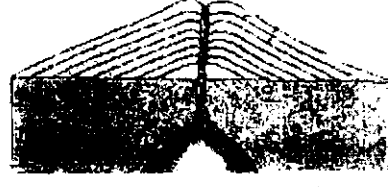
- (1) Graben
- (2) Horst
- (3) Residual Mountain
- (4) Rift Valley

कच्च्या कामासाठी जागा / SPACE FOR ROUGH WORK

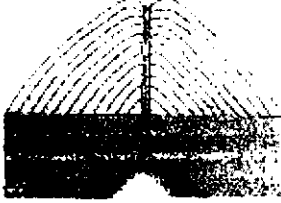
4. ज्वालामुखीच्या उद्रेकामुळे निर्माण झालेल्या भूरूपाच्या खालील आकृत्यांचा योग्य पर्याय निवडा :



अ.



ब.



क.



ड.

अ

ब

क

ड

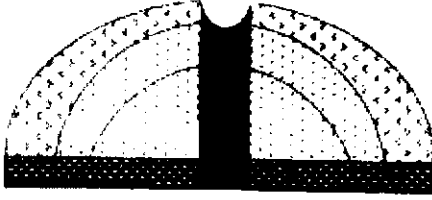
- (1) अॅसिड लाव्हा शंकू
- (2) बेसिक लाव्हा शंकू
- (3) अॅसिड लाव्हा शंकू
- (4) सिंडर शंकू

- संमिश्र शंकू
- सिंडर शंकू
- बेसिक लाव्हा शंकू
- अॅसिड लाव्हा शंकू

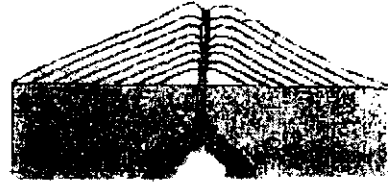
- सिंडर शंकू
- संमिश्र शंकू
- सिंडर शंकू
- बेसिक लाव्हा शंकू

- बेसिक लाव्हा शंकू
- अॅसिड लाव्हा शंकू
- संमिश्र शंकू
- संमिश्र शंकू

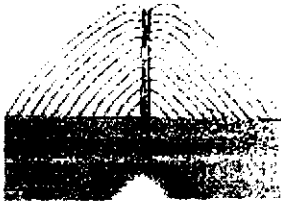
Select the proper option from the following figures of 'Relief Features' created by volcanic eruption :



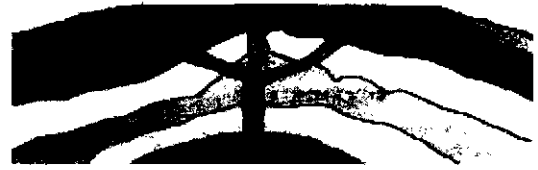
a.



b.



c.



d.

a

b

c

d

- (1) Acid Lava Cone
- (2) Basic Lava Cone
- (3) Acid Lava Cone
- (4) Cinder Cone

- Mixed Cone
- Cinder Cone
- Basic Lava Cone
- Acid Lava Cone

- Cinder Cone
- Mixed Cone
- Cinder Cone
- Basic Lava Cone

- Basic Lava Cone
- Acid Lava Cone
- Mixed Cone
- Mixed Cone

कच्च्या कामासाठी जागा / SPACE FOR ROUGH WORK

P.T.O.

5. विषुववृत्तापासून ध्रुवाकडे वाहणाऱ्या ग्रहीय वाऱ्यांचा योग्य क्रम ओळखा.

- (1) पश्चिमी वारे, व्यापारी वारे, ध्रुवीय वारे
- (2) व्यापारी वारे, पश्चिमी वारे, ध्रुवीय वारे
- (3) व्यापारी वारे, ध्रुवीय वारे, पश्चिमी वारे
- (4) ध्रुवीय वारे, पश्चिमी वारे, व्यापारी वारे

Find out the correct sequence of planetary winds found from the equator to pole.

- (1) Westerlies, Trade winds, Polar winds
- (2) Trade winds, Westerlies, Polar winds
- (3) Trade winds, Polar winds, Westerlies
- (4) Polar winds, Westerlies, Trade winds

6. खाली दोन विधाने आहेत. त्यापैकी (अ) हे विधान असून (र) हे त्याचे कारण आहे खालील दिलेल्या पर्यायांपैकी योग्य पर्याय निवडा.

विधान (अ) : विषुववृत्तीय प्रदेशामध्ये सागराची क्षारता कमी असते.

कारण (र) : विषुववृत्तीय प्रदेश हा अति पर्जन्यमान, आभ्राच्छादित आकाश आणि आर्द्रता ही वैशिष्ट्ये असलेला आहे.

- (1) (अ) आणि (र) दोन्ही सत्य असून (र) हे (अ) चे बिनचूक स्पष्टीकरण आहे
- (2) (अ) आणि (र) दोन्ही सत्य असून (र) हे (अ) चे बिनचूक स्पष्टीकरण नाही
- (3) (अ) सत्य असून (र) असत्य आहे
- (4) (अ) असत्य असून (र) सत्य आहे

Given below are two statements, one labelled as Assertion (A) and the other labelled as Reason (R). Select your answer from the following options.

Assertion (A) : Oceanic salinity is low in the equatorial region.

Reason (R) : Equatorial region is characterized by heavy rainfall, cloudiness and humidity.

- (1) Both (A) and (R) are true and (R) is the correct explanation of (A)
- (2) Both (A) and (R) are true but (R) is not the correct explanation of (A)
- (3) (A) is true but (R) is false
- (4) (A) is false but (R) is true

7. खालीलपैकी कोणता रासायनिक विदारणाचा प्रकार नाही ?

- | | |
|----------------------------------|--------------------------|
| (1) द्रवीकरण | (2) भस्मीकरण (ऑक्सीडेशन) |
| (3) कर्बाम्ल क्रिया (कार्बोनेशन) | (4) क्षरण क्रिया |

Which of the following is **not** a type of chemical weathering ?

- | | |
|-----------------|---------------|
| (1) Solution | (2) Oxidation |
| (3) Carbonation | (4) Corrosion |

करव्या कामासाठी जागा / SPACE FOR ROUGH WORK

8. खालीलपैकी योग्य विधान/ने ओळखा :

विधान 'अ' : विशिष्ट तापमानावर ठराविक आकारमानाच्या हवेत असलेले वाष्पाचे प्रमाण म्हणजे त्या त्या हवेची सापेक्ष आर्द्रता होय.

विधान 'ब' : हवेची निरपेक्ष आर्द्रता आणि त्याच तापमानावर त्या हवेची कमाल वाष्प धारण शक्ती यांच्या गुणोत्तराला विशिष्ट आर्द्रता म्हणतात.

- (1) विधान 'अ' आणि 'ब' दोन्ही बरोबर आहेत
- (2) विधान 'अ' आणि 'ब' दोन्ही चूक आहेत
- (3) विधान 'अ' बरोबर असून विधान 'ब' चूक आहे
- (4) विधान 'अ' चूक असून विधान 'ब' बरोबर आहे

Identify the correct statement/s from the following :

Statement 'A' : The weight of water vapour per unit volume of air in specific temperature is called relative humidity.

Statement 'B' : Specific humidity is the ratio of air water vapour content to its water vapour capacity at a given temperature.

- (1) Statements 'A' and 'B' both are correct
- (2) Statements 'A' and 'B' both are incorrect
- (3) Statement 'A' is correct but statement 'B' is incorrect
- (4) Statement 'A' is incorrect but statement 'B' is correct

9. खालीलपैकी योग्य विधान/ने ओळखा :

विधान (अ) : सागरी क्षेत्रात समतापरेषा एकमेकीस व अक्षवृत्तास जवळजवळ समांतर जातात.

कारण (र) : सागरी स्थानांचे तापमान उंचीच्या परिणामांपासून मुक्त असते.

- (1) (अ) व (र) दोन्ही बरोबर आहेत आणि (र) हे (अ) चे अचूक स्पष्टीकरण आहे
- (2) (अ) व (र) दोन्ही बरोबर आहेत परंतु (र) हे (अ) चे अचूक स्पष्टीकरण नाही
- (3) (अ) हे बरोबर आहे परंतु (र) हे चूक आहे
- (4) (अ) हे चूक आहे परंतु (र) हे बरोबर आहे

Identify the correct statement/s from the following :

Assertion (A) : The isotherm lines remain almost parallel to one another and parallel to latitudes on oceanic surfaces.

Reason (R) : Temperatures at maritime locations are free from effect of elevation.

- (1) Both (A) and (R) are true and (R) is the correct explanation of (A)
- (2) Both (A) and (R) are true but (R) is not the correct explanation of (A)
- (3) (A) is true but (R) is false
- (4) (A) is false but (R) is true

10. खालील विधानांचा विचार करून बिनचूक पर्यायांची निवड करा.

- ज्या ठिकाणी खंडात उतार अतिशय रूंद असतो, त्या क्षेत्रामध्ये मत्स्य क्षेत्रे तयार होतात.
- उबदार उष्णकटिबंधीय सागरी पाण्यामध्ये मासेमारी विकसित झालेली आहे.
- उष्ण आणि थंड समुद्र प्रवाहांच्या मिश्रणामधून माश्यांसाठी वनस्पती खाद्य आणले जाते.
- भारतामध्ये अंतर्गत मासेमारी इतर मासेमारी प्रकारापेक्षा अधिक महत्त्वाची आहे.

पर्यायी उत्तरे :

- (1) विधाने अ आणि ब सत्य आहेत
- (2) विधाने अ आणि क सत्य आहेत
- (3) विधाने ब, क आणि ड सत्य आहेत
- (4) विधाने अ, ब आणि क सत्य आहेत

Consider the following statements and select the correct option from the following :

- Most of the fishing grounds occur in areas where the continental shelf is wide.
- Fishing activity is well developed in warm tropical waters.
- Mixing of warm and cold currents brings plant nutrients for fish.
- Inland fisheries are more significant than other types in India.

Answer Options :

- (1) Statements a and b are correct
- (2) Statements a and c are correct
- (3) Statements b, c and d are correct
- (4) Statements a, b and c are correct

11. विकसनशील देशांमध्ये लोकसंख्या स्तूप _____ असतो.

- (1) अरूंद पाया आणि रूंद माथा
- (2) रूंद पाया आणि रूंद माथा
- (3) रूंद पाया आणि अरूंद माथा
- (4) अरूंद पाया आणि अरूंद माथा

In developing countries the population pyramid has a

- (1) Narrow base and wide top
- (2) Wide base and wide top
- (3) Wide base and narrow top
- (4) Narrow base and narrow top

कच्च्या कामासाठी जागा / SPACE FOR ROUGH WORK

12. खालील विधानांची सत्यता तपासा आणि योग्य पर्याय निवडा :

विधान 'अ' : भारताचा काही भू-भाग उत्तर गोलार्धात असून काही भू-भाग दक्षिण गोलार्धात आहे.

विधान 'ब' : भारताचा दक्षिणोत्तर विस्तार सुमारे 7500 कि.मी. पेक्षा हि जास्त आहे.

- (1) विधाने 'अ' आणि 'ब' दोन्ही बरोबर आहेत
- (2) विधाने 'अ' आणि 'ब' दोन्ही चूक आहेत
- (3) विधान 'अ' बरोबर असून विधान 'ब' चूक आहे
- (4) विधान 'अ' चूक असून विधान 'ब' बरोबर आहे

Examine the following statements and select the correct option :

Statement 'A' : Some land area of India is situated in the northern hemisphere and some in the southern hemisphere.

Statement 'B' : The extension of India from north to south is approximately more than 7500 km.

- (1) Statements 'A' and 'B' both are correct
- (2) Statements 'A' and 'B' both are incorrect
- (3) Statement 'A' is correct but statement 'B' is incorrect
- (4) Statement 'A' is incorrect but statement 'B' is correct

13. खालील विधानांची सत्यता तपासा आणि योग्य पर्याय निवडा :

विधान 'अ' : हिमालयीन नद्या या हिमालयाच्या अनेक रांगा व शिवालीक टेकड्या पार करून मैदानी प्रदेशात प्रवेश करतात.

विधान 'ब' : प्रायद्वीपीय नद्या प्रस्तरभंगामुळे निर्माण झालेल्या खचदऱ्यातून वाहतात.

- (1) विधान 'अ' आणि 'ब' दोन्ही बरोबर आहेत
- (2) विधान 'अ' आणि 'ब' दोन्ही चूक आहेत
- (3) विधान 'अ' बरोबर असून विधान 'ब' चूक आहे
- (4) विधान 'अ' चूक असून विधान 'ब' बरोबर आहे

Examine the following statements and select the correct option. :

Statement 'A' : Himalayan rivers cross many Himalayan ranges and the Shivalik Hills and enter into the plain area.

Statement 'B' : Peninsular rivers flow through the rift valleys created by faults.

- (1) Statements 'A' and 'B' both are correct
- (2) Statements 'A' and 'B' both are incorrect
- (3) Statement 'A' is correct but statement 'B' is incorrect
- (4) Statement 'A' is incorrect but statement 'B' is correct

14. पर्जन्यप्रदेश आणि पर्जन्यछायेचा प्रदेश ही कोणाची वैशिष्ट्ये आहेत ?
- (1) आवर्ते पर्जन्य
 - (2) अभिसरण पर्जन्य
 - (3) प्रतिरोध पर्जन्य
 - (4) औष्णिक पर्जन्य

The rain fed and rain shadow areas are the characteristics of

- (1) Cyclonic rainfall
- (2) Convectional rainfall
- (3) Orographic rainfall
- (4) Thermal rainfall

15. खालील वैशिष्ट्ये कोणत्या प्रदेशाची आहेत ?

- अ. जलवाहतुकीसाठी उपयुक्त आहे
- ब. नारळाचे उत्पादन घेतले जाते
- क. मासेमारीसाठी अनुकूल असतो
- ड. पर्यटकांसाठी आकर्षक असतो

पर्यायी उत्तरे :

- (1) उत्तर-भारतीय मैदानी प्रदेश
- (2) प्रायद्वीपीय पठारी प्रदेश
- (3) किनारवर्ती प्रदेश
- (4) हिमालयीन प्रदेश

Which region has the following characteristics ?

- a. Useful for water transport
- b. Production of coconut is taken up
- c. Favourable for fishing
- d. Attraction for tourists

Answer Options :

- (1) North-India Plain Region
- (2) Peninsular Plateau
- (3) Coastal Plains
- (4) Himalayan Region

कच्च्या कामासाठी जागा / SPACE FOR ROUGH WORK

16. UNEP च्या नियमाप्रमाणे खालील प्रदूषक आणि त्यांच्या माध्यमांच्या जोड्या जुळवा :

प्रदूषक	माध्यम
अ. नायट्रोजन ऑक्साईड	I. समुद्र
ब. पेट्रोलियम हायड्रोकार्बन	II. अन्न
क. फ्लोराइड	III. हवा
ड. मायकोटॉक्सिन्स	IV. स्वच्छ पाणी

पर्यायी उत्तरे :

	अ	ब	क	ड
(1)	I	II	III	IV
(2)	IV	III	II	I
(3)	III	I	IV	II
(4)	III	I	II	IV

Match the following Pollutants and their Mediums as per the UNEP documents :

Pollutant	Medium
a. Nitrogen oxides	I. Sea
b. Petroleum hydrocarbons	II. Food
c. Fluorides	III. Air
d. Mycotoxins	IV. Fresh water

Answer Options :

	a	b	c	d
(1)	I	II	III	IV
(2)	IV	III	II	I
(3)	III	I	IV	II
(4)	III	I	II	IV

17. संयुक्त राष्ट्रांच्या महासभेने खालीलपैकी कोणता दिवस जागतिक ओझोन दिवस म्हणून निवड केला आहे ?

- | | |
|----------------|-----------------|
| (1) 1 जून | (2) 5 जून |
| (3) 1 सप्टेंबर | (4) 16 सप्टेंबर |

Which of the following days is designated as World Ozone Day by the U.N. General Assembly ?

- | | |
|-------------------------------|--------------------------------|
| (1) 1 st June | (2) 5 th June |
| (3) 1 st September | (4) 16 th September |

18. खालीलपैकी कोणता हरितगृह वायू संपूर्ण मानव निर्मित आहे ?

- | | |
|---------------------|------------------------|
| (1) मिथेन | (2) कार्बन डायऑक्साईड |
| (3) नायट्रस ऑक्साईड | (4) क्लोरोफ्लूरोकार्बन |

Which of the following greenhouse gases is entirely produced by human activities ?

- | | |
|-------------------|-------------------------|
| (1) Methane | (2) Carbon dioxide |
| (3) Nitrous oxide | (4) Chlorofluorocarbons |

19. दोन लगतच्या जीव समुदायामधील संक्रमणात्मक प्रदेश _____ म्हणून ओळखला जातो.

- | | |
|-------------|--------------|
| (1) इको-झोन | (2) इको-पॉज |
| (3) इको-टोन | (4) इको-टाईप |

The transitional area between two living organisms is known as

- | | |
|-------------|-------------|
| (1) Ecozone | (2) Ecophos |
| (3) Ecotone | (4) Ecotype |

20. खालीलपैकी कोणत्या मानवी परिणामामुळे जागतिक हवामानात बदल होतो ?

- अ. 8000 वर्षापासून होणारी जंगलतोड
 ब. आग आणि अतिचरण ह्यांचा वापर
 क. 5000 वर्षापासून होणारी खाचरातली भातशेती
 ड. औद्योगिक क्रांति

पर्यायी उत्तरे :

- | |
|---------------------|
| (1) फक्त ड |
| (2) फक्त क आणि ड |
| (3) फक्त ब, क आणि ड |
| (4) वरीलपैकी सर्व |

The impact of humans on global climate has been induced by which of the following ?

- a. Deforestation since 8000 years
 b. Use of fire and overgrazing
 c. Wet paddy cultivation since 5000 years
 d. Industrial revolution

Answer Options :

- | |
|----------------------|
| (1) Only d |
| (2) Only c and d |
| (3) Only b, c and d |
| (4) All of the above |

कच्च्या कामासाठी जागा / SPACE FOR ROUGH WORK

21. दुसऱ्या पंचवार्षिक योजनाकाळात पुढीलपैकी कोणत्या ठिकाणी लोहपोलाद कारखाना सुरू करण्यात आला *नाही* ?
 अ. राउरकेला (ओरिसा) ब. भिलाई (छत्तिसगड)
 क. दुर्गापूर (प. बंगाल) ड. बोकारो (झारखंड)

पर्यायी उत्तरे :

- (1) फक्त अ आणि ब (2) फक्त क
 (3) फक्त ड (4) फक्त अ आणि ड

At which of the following places was an iron and steel factory *not* started during the Second Five Year Plan ?

- a. Rourkela (Orissa) b. Bhilai (Chhattisgarh)
 c. Durgapur (West Bengal) d. Bokaro (Jharkhand)

Answer Options :

- (1) Only a and b (2) Only c
 (3) Only d (4) Only a and d

22. किंमतवादीस कारणीभूत असणारा पुढीलपैकी कोणता घटक पुरवठाजन्य *नाही* ?
 अ. निर्यातवाढ ब. साठा
 क. पतनिर्मितीत वाढ ड. दुष्काळ

पर्यायी उत्तरे :

- (1) फक्त अ आणि ब (2) फक्त क आणि ड
 (3) फक्त ड (4) फक्त क

Which of the following is/are *not* the supply-side factor/s responsible for inflation ?

- a. Increase in export b. Store
 c. Increase in credit creation d. Famine

Answer Options :

- (1) Only a and b (2) Only c and d
 (3) Only d (4) Only c

23. पुढीलपैकी कोणता घटक दारिद्र्यनिर्मितीस कारणीभूत *नाही* ?
 अ. भाववाढ ब. शासकीय खर्चात वाढ
 क. तुटीचा अर्थभरण ड. अल्प बचती व भांडवलनिर्मिती

पर्यायी उत्तरे :

- (1) फक्त अ आणि क (2) फक्त अ, क आणि ड
 (3) फक्त ब आणि ड (4) फक्त ब आणि क

Which of the following factors are *not* responsible for poverty ?

- a. Inflation b. Increase in Government expenditure
 c. Deficit Financing d. Short savings and Capital formation

Answer Options :

- (1) Only a and c (2) Only a, c and d
 (3) Only b and d (4) Only b and c

24. “किमान जीवनावश्यक गरजांची पूर्तता करण्यासाठी आवश्यक किमान उत्पन्नाचा अभाव” याचा संबंध दारिद्र्याच्या पुढीलपैकी कोणत्या प्रकाराशी येतो ?

- (1) निरपेक्ष दारिद्र्य (2) सापेक्ष दारिद्र्य
(3) वरील दोन्ही (4) यापैकी नाही

“Absence of minimum income to get the minimum needs of life” is concerned with which of the following types of poverty ?

- (1) Absolute poverty (2) Relative poverty
(3) Both the above (4) None of the above

25. अन्न सुरक्षा कायदा, 2013 च्या संदर्भात पुढीलपैकी योग्य विधान/विधाने निवडा.

अ. हा कायदा 75% ग्रामीण व 50% शहरी लोकसंख्येला अन्न सुरक्षेचा लाभ उपलब्ध करून देतो.

ब. लाभार्थ्यांना दरमहा प्र.कि. ₹ 3 प्रमाणे तांदुळ, प्र.कि. ₹ 2 प्रमाणे जाडेभरडे धान्य व प्र.कि. ₹ 1 प्रमाणे गहु उपलब्ध होणार आहे.

पर्यायी उत्तरे :

- (1) दोन्ही अ आणि ब बरोबर (2) दोन्ही अ आणि ब चुक
(3) फक्त अ बरोबर (4) फक्त ब बरोबर

Identify the correct statement/s in context of the Food Security Act, 2013.

a. It gives legal entitlement of food security to 75% rural and 50% urban population.

b. A beneficiary will be entitled rice, coarse cereals and wheat @ ₹ 3, ₹ 2 and ₹ 1 per kg per month respectively.

Answer Options :

- (1) Both a and b are correct (2) Both a and b are incorrect
(3) Only a is correct (4) Only b is correct

26. भारतीय जनगणना अहवाल, 2011 नूसार एकुण जागतिक लोकसंख्येच्या किती टक्के भारतीय लोकसंख्या आहे ?

- (1) 16.5 टक्के (2) 17.3 टक्के (3) 17.5 टक्के (4) 17.7 टक्के

What is the percentage of Indian population in the population of the world according to the Indian Census Report, 2011 ?

- (1) 16.5 percent (2) 17.3 percent (3) 17.5 percent (4) 17.7 percent

27. पुढीलपैकी कोणत्या लोकसंख्या धोरणानुसार भारतीय पुरुषांचे विवाहाचे किमान वय 21 वर्षे व स्त्रियांचे किमान वय 18 वर्षे निश्चित करण्यात आले ?

- (1) राष्ट्रीय लोकसंख्या धोरण, 1976 (2) राष्ट्रीय लोकसंख्या धोरण, 1977
(3) राष्ट्रीय लोकसंख्या धोरण, 2000 (4) लोकसंख्या भविष्यवेध (2001 – 2026)

Which of the following population policies decided the minimum marriage age as 21 years for males and 18 years for females ?

- (1) National Population Policy, 1976 (2) National Population Policy, 1977
(3) National Population Policy, 2000 (4) Population Projections (2001 – 2026)

कच्च्या कामासाठी जागा / SPACE FOR ROUGH WORK

28. भारत सरकारने पुढीलपैकी कोणते कार्यक्रम 'सामाजिक सुरक्षा' या उद्देशाने सुरू केले आहे ?

- अ. आम आदमी विमा योजना
 ब. राष्ट्रीय स्वास्थ्य विमा योजना
 क. राष्ट्रीय सामाजिक सहाय्य कार्यक्रम

पर्यायी उत्तरे :

- (1) फक्त अ आणि ब (2) फक्त ब आणि क
 (3) फक्त क (4) वरील सर्व

Which of the following programmes is/are started by the Government of India for the purpose of 'Social Security' ?

- a. Aam Aadmi Bima Yojana
 b. Rashtriya Swasthya Bima Yojana
 c. National Social Assistance Programme

Answer Options :

- (1) Only a and b (2) Only b and c
 (3) Only c (4) All of the above

29. हरित राष्ट्रीय उत्पन्नाचे (GNI) मापनाशी पुढीलपैकी कोणते घटक संबंधित आहेत ?

- अ. राष्ट्रीय उत्पन्न
 ब. नैसर्गिक संसाधनांमध्ये घट
 क. पर्यावरणीय न्हास

पर्यायी उत्तरे :

- (1) फक्त अ आणि क (2) फक्त अ
 (3) फक्त अ आणि ब (4) वरील सर्व

Which of the following factors is/are concerned in the calculation of Green National Income (GNI) ?

- a. National Income
 b. Depletion of Natural Resources
 c. Environmental Degradation

Answer Options :

- (1) Only a and c (2) Only a
 (3) Only a and b (4) All of the above

30. 'सहस्रत्रक विकास लक्ष्ये (MDGs)' यांमध्ये पुढीलपैकी कशाचे मापन केले जाते ?

- अ. दारिद्र्य व भुक
- ब. महिला सबलीकरण
- क. पर्यावरणीय शाश्वतता
- ड. विकासासाठी जागतिक भागीदारी

पर्यायी उत्तरे :

- (1) फक्त अ आणि ब
- (2) फक्त क आणि ड
- (3) फक्त अ, ब आणि क
- (4) वरील सर्व

Which of the following are measured in Millennium Development Goals (MDGs) ?

- a. Poverty and Hunger
- b. Women's Empowerment
- c. Environmental Sustainability
- d. Global Partnerships for Development

Answer Options :

- (1) Only a and b
- (2) Only c and d
- (3) Only a, b and c
- (4) All of the above

31. महिला व बालकल्याण योजनांमध्ये पुढीलपैकी कोणत्या योजनांचा समावेश होतो ?

- अ. अंगणवाडी सेवा योजना
- ब. प्रधानमंत्री मातृ वंदना योजना
- क. राष्ट्रीय पोषण अभियान
- ड. बाल सुरक्षा योजना

पर्यायी उत्तरे :

- (1) फक्त अ आणि ब
- (2) फक्त क आणि ड
- (3) फक्त अ, ब आणि क
- (4) वरील सर्व

Which of the following schemes are included in women and child development schemes ?

- a. Anganwadi Services Scheme
- b. Pradhan Mantri Matru Vandana Scheme
- c. National Nutrition Mission
- d. Child Protection Scheme

Answer Options :

- (1) Only a and b
- (2) Only c and d
- (3) Only a, b and c
- (4) All of the above

कच्च्या कामासाठी जागा / SPACE FOR ROUGH WORK

32. दारिद्र्य घटविण्याच्या कुठल्याही धोरणात स्वयंरोजगार आणि वेतनाधिष्ठीत रोजगार ह्या दोन्ही गोष्टींचा समावेश होणे गरजेचे आहे, कारण

- ग्रामीण भागात स्वयंरोजगार हा जास्त प्रचलित आहे.
- वेतनरोजगारावरील अवलंबित्व हे मालकांवरील (एम्प्लॉयर) अवलंबित्व वाढवते.
- असे केले नाही तर श्रीमंत व गरिबांमधील दरी वाढेल.
- श्रीमंतांची मालमत्ता संसाधने वाढतील.

पर्यायी उत्तरे :

- | | |
|------------------|------------------|
| (1) फक्त अ आणि ब | (2) फक्त ब आणि क |
| (3) फक्त क आणि ड | (4) वरील सर्व |

In any poverty reduction strategy there is a need to incorporate both self-employment and wage employment, because

- Self-employment is a major form of employment in rural areas.
- Dependence on wage employment will lead to total dependence on the employer.
- Otherwise it will increase the gap between the rich and the poor.
- It will strengthen the asset base of the rich.

Answer Options :

- | | |
|------------------|----------------------|
| (1) Only a and b | (2) Only b and c |
| (3) Only c and d | (4) All of the above |

33. 'मानवी दारिद्र्य निर्देशांक' ही संकल्पना सर्वप्रथम _____ या अहवालात मांडली गेली.

- मानव विकास अहवाल, 1990
- मानव विकास अहवाल, 1997
- मानव विकास अहवाल, 2001
- मानव विकास अहवाल, 2014

The concept of Human Poverty Index (HPI) was introduced in the

- Human Development Report, 1990
- Human Development Report, 1997
- Human Development Report, 2001
- Human Development Report, 2014

34. 'शिरगणनात्मक शहरे' यांची झालेली भरमसाट वाढ हे एक मोठे आव्हान आहे कारण अशा शहरांमध्ये

- अ. शहर अनुशासन संरचना नसतात
- ब. आवश्यक त्या नागरी पायाभूत सुविधा नसतात
- क. शहरांची वाढ ही वेगाने वाढणाऱ्या लोकसंख्येमुळे झालेली असते

पर्यायी उत्तरे :

- (1) अ, ब आणि क
- (2) अ आणि ब
- (3) ब आणि क
- (4) अ आणि क

The phenomenal growth of 'census towns' is a challenge as these towns

- a. Do not have urban governance structure
- b. Do not have the requisite urban infrastructure
- c. Result out of rapid population growth

Answer Options :

- (1) a, b and c
- (2) Only a and b
- (3) Only b and c
- (4) Only a and c

35. बाराव्या पंचवार्षिक योजनेचे (2012 – 17) मुख्य उद्दिष्ट कोणते होते ?

- (1) आर्थिक वृद्धि व स्थिर विकास साधणे
- (2) जलद वृद्धी व विकास साधणे
- (3) जलद व अधिक सर्वसमावेशक वृद्धि साधणे
- (4) जलद, शाश्वत आणि अधिक सर्वसमावेशक वृद्धि साधणे

Which of the following was the aim of the Twelfth Five Year Plan (2012 – 17) ?

- (1) To achieve economic growth and stable development
- (2) To achieve faster growth and development
- (3) To achieve faster and more inclusive growth
- (4) To achieve faster, sustainable and more inclusive growth

कच्च्या कामासाठी जागा / SPACE FOR ROUGH WORK

36. खालीलपैकी काय जिओस्टेशनरी ऑरबिट (GEO) चे अचूकपणे वर्णन करते ?

- (1) समुद्रसपाटीपासूनची उंची 20,000 कि.मी. व एक कक्षा परिभ्रमणास 12 तास लागतात.
- (2) समुद्रसपाटीपासूनची उंची 36,000 कि.मी. व एक कक्षा परिभ्रमणास 24 तास लागतात.
- (3) समुद्रसपाटीपासूनची उंची 400 कि.मी. व एक कक्षा परिभ्रमणास 90 मिनिटे लागतात.
- (4) यापैकी कुठलेही नाही

Which of the following describes the Geostationary Orbit (GEO) correctly ?

- (1) Altitude of 20,000 km above the sea level and the orbital period is 12 hours.
- (2) Altitude of 36,000 km above the sea level and the orbital period is 24 hours.
- (3) Altitude of 400 km above the sea level and the orbital period is 90 minutes.
- (4) None of the above

37. फ्रेसनल्स बायाप्रिझ्म मध्ये (λ) तरंगलांबीची किंमत कशावर अवलंबून असते ?

- (1) दोन संलग्न उगमस्थानातील अंतर
- (2) फ्रिंजची रूंदी
- (3) स्लिट व दूरदर्शकाची नेत्रकाच यांतील अंतर
- (4) वरील सर्व

In Fresnel's Biprism, the value of wavelength (λ) depends upon

- (1) The distance between two coherent sources
- (2) The fringe-width
- (3) The distance between slit and eyepiece of telescope
- (4) All of the above

38. ज्या व्यक्तीचे सुस्पष्ट दृष्टीचे लघुत्तम अंतर 50 cm आहे, अशा व्यक्तीच्या चष्माच्या भिंगांचे नाभीय अंतर किती असेल ?

- | | |
|----------------------|----------------------|
| (1) 50 cm, अंतर्वक्र | (2) 50 cm, बहिर्वक्र |
| (3) 25 cm, अंतर्वक्र | (4) 25 cm, बहिर्वक्र |

What focal length should the spectacles have for a person for whom the least distance of distinct vision is 50 cm ?

- | | |
|--------------------|-------------------|
| (1) 50 cm, concave | (2) 50 cm, convex |
| (3) 25 cm, concave | (4) 25 cm, convex |

39. 10 ओहमचा रोध 12 V च्या विद्युतघटास जोडल्यास रोधातून 1.1 A विद्युतधारा वाहते. विद्युतघटाचा अंतर्गत रोध काढा.

- (1) 10 Ω (2) 0.1 Ω
 (3) 10.9 Ω (4) 0.91 Ω

A resistor of 10 Ω connected across a cell of emf 12 V, draws the current of 1.1 A. Find the internal resistance of the cell.

- (1) 10 Ω (2) 0.1 Ω
 (3) 10.9 Ω (4) 0.91 Ω

40. एकमेकांपासून 1 मिलिमीटर अंतरावर असलेली दोन समांतर रेखाच्छिद्र पडद्यापासून 1 मीटर अंतरावर ठेवलेल्या आहेत. त्यांच्यावर 500 नॅनोमीटर तरंगलांबीची शलाका सोडल्यानंतर पडद्यावर व्यतिकरण परिणामामुळे तयार झालेल्या पक्तींमधील अंतर किती ?

- (1) 5.0 mm (2) 0.5 mm
 (3) 5.0 cm (4) 0.05 mm

Two parallel slits 1 millimetre apart are placed 1 metre away from the screen. What is the fringe separation due to interference effect, when a beam of wavelength 500 nanometres is incident on them ?

- (1) 5.0 mm (2) 0.5 mm
 (3) 5.0 cm (4) 0.05 mm

41. एका वाफेच्या इंजिनला 3.6×10^9 J/min दराने उष्णता पुरवली जाते. त्यापासून इंजिन 5.4×10^8 J/min दराने कार्य करते. अशा इंजिनची कार्यक्षमता किती टक्के असेल ?

- (1) 15% (2) 12.5%
 (3) 85% (4) 87.5%

A steam engine delivers 5.4×10^8 J of work per minute by taking 3.6×10^9 J of heat from its source. What is the efficiency of the engine ?

- (1) 15% (2) 12.5%
 (3) 85% (4) 87.5%

कच्च्या कामासाठी जागा / SPACE FOR ROUGH WORK

42. काही झाडांमध्ये तांब्याच्या कमतरतेमुळे सालीवर फोड व खोलवर तुकडे पडून त्यातून डिक बाहेर येतो. अशा रोगाला _____ म्हणतात.

- | | |
|----------------|------------------|
| (1) एक्झांथिमा | (2) पांढरा डोळा |
| (3) डायबॅक | (4) पेशीमृत होणे |

In some trees, copper deficiency may cause blisters and deep slits in the bark from which exudes gum. This disease is known as

- | | |
|---------------|---------------|
| (1) Exanthema | (2) White bud |
| (3) Dieback | (4) Necrosis |

43. सुक्रोजचे एरोबिक ऑक्सिडेशन होऊन अधिकतम किती ATP तयार होतात ?

- | | |
|--------|--------|
| (1) 37 | (2) 44 |
| (3) 60 | (4) 50 |

The maximum yield of ATP from the complete oxidation of sucrose via aerobic respiration is

- | | |
|--------|--------|
| (1) 37 | (2) 44 |
| (3) 60 | (4) 50 |

44. दोन नावे (बायनोमिअल) देण्याची वर्गीकरण पद्धती कोणी सुचविली ?

- | | |
|-------------------|--------------------|
| (1) कॅरोलस लिनायस | (2) बेंथम आणि हुकर |
| (3) थिओफ्रास्टस | (4) हचिनसन |

The binomial system of classification was given by

- | | |
|----------------------|------------------------|
| (1) Carolus Linnaeus | (2) Bentham and Hooker |
| (3) Theophrastus | (4) Hutchinson |

45. सर जे.सी. बोस, भारतीय वैज्ञानिक, यांच्यानुसार कॉर्टिकल थरांच्या आतील जीवंत पेशींमुळे असेंट ऑफ सॅप _____ ह्या क्रियेमुळे घडते ?

- | | |
|---------------------|-------------------------------|
| (1) पल्सेटरी क्रिया | (2) ट्रांसपिरेशन पूल सिद्धांत |
| (3) कोहीजन सिद्धांत | (4) मूळ दाब सिद्धांत |

According to Sir J.C. Bose, an Indian scientist, ascent of sap takes place due to the _____ of living cells of the innermost cortical layer.

- | | |
|------------------------|-------------------------------|
| (1) pulsatory activity | (2) transpiration pull theory |
| (3) cohesion theory | (4) root pressure theory |

46. खालीलपैकी कोणती थेरीज किंवा सिद्धांत जीवन उत्क्रांतीशी संबंधित आहेत ?

- अ. नैसर्गिक निवडीचा सिद्धांत
- ब. उत्परिवर्तन उत्क्रांतीचा सिद्धांत
- क. वारसा वर्ण गुणधर्म सिद्धांत
- ड. वियोग सिद्धांत

पर्यायी उत्तरे :

- | | |
|----------------|----------------|
| (1) अ, ब आणि ड | (2) अ, ब आणि क |
| (3) अ, क आणि ड | (4) वरील सर्व |

Which of the following theories are related to evolution of life ?

- a. The theory of natural selection
- b. Mutation theory of evolution
- c. Theory of inheritance of acquired characteristics
- d. Theory of segregation

Answer Options :

- | | |
|----------------|----------------------|
| (1) a, b and d | (2) a, b and c |
| (3) a, c and d | (4) All of the above |

47. खालीलपैकी कोणती 'संप्रेरके' पिट्यूटरी ग्रंथीची आहेत ?

- अ. टि.एस.एच.
- ब. एस.टि.एच.
- क. एच.सी.जी.
- ड. ए.डी.एच.

पर्यायी उत्तरे :

- | | |
|----------------|----------------|
| (1) अ आणि ब | (2) ब आणि क |
| (3) अ, ब आणि ड | (4) अ, ब आणि क |

Which of the following are hormones of the pituitary gland ?

- a. TSH
- b. STH
- c. HCG
- d. ADH

Answer Options :

- | | |
|----------------|----------------|
| (1) a and b | (2) b and c |
| (3) a, b and d | (4) a, b and c |

कच्च्या कामासाठी जागा / SPACE FOR ROUGH WORK

48. अस्थिसंस्था ही खालीलपैकी कोणते कार्य करते ?

- अ. संरक्षण
- ब. रक्तोत्पादन/रुधिरजनन
- क. हालचाल सुलभता
- ड. क्षाराचे संवर्धन/साठा

पर्यायी उत्तरे :

- (1) अ, ब आणि क
- (2) ब, क आणि ड
- (3) अ, क आणि ड
- (4) वरील सर्व

The skeletal system performs which of the following functions ?

- a. Protection
- b. Hematopoiesis
- c. Movement facilitation
- d. Mineral storage

Answer Options :

- (1) a, b and c
- (2) b, c and d
- (3) a, c and d
- (4) All of the above

49. ग्रिगोर मेंडल यांना जनुकशास्त्राचे जनक असे संबोधले जाते, कारण त्यांनी प्रथम अनुवंशिकतेचा सिद्धांत मांडला. त्यांचे प्रयोगशाळेतील संशोधन सामग्री कोणती होती ?

- (1) फ्रुट फ्लाय (फळ माशी)
- (2) ब्रेड मोल्ड (बुरशी)
- (3) वटाण्याचे झाड
- (4) रेसुस माकड

Gregor Mendel is often referred to as the Father of Genetics, since he first enunciated the principles of heredity. His experimental material was

- (1) Fruit fly
- (2) Bread mould
- (3) Pea plant
- (4) Rhesus monkey

50. 'M' हे मुलद्रव्य डोबेरिनर त्रिकके मध्ये Ca, M आणि Ba हे _____ आहे.

- (1) Be (2) Mg (3) Sr (4) I

The element M in the Dobereiner triad Ca, M and Ba is

- (1) Be (2) Mg (3) Sr (4) I

51. काष्ठजन्य अल्कोहोल म्हणजेच

- (1) मिथेनॉल (2) इथेनॉल
(3) बेझिल अल्कोहोल (4) आयसोप्रोप्रिल अल्कोहोल

Wood grain alcohol is nothing but

- (1) Methanol (2) Ethanol
(3) Benzyl alcohol (4) Isopropyl alcohol

52. पाण्यात क्लोरीन नेहमी मिसळतात कारण

- (1) ऑक्सिजन चे प्रमाण वाढते (2) जंतूना मारणे
(3) गाळ काढण्यासाठी (4) न विरघळणारी अशुद्धता घालवण्यासाठी

Water is often treated with chlorine to

- (1) Increase oxygen content (2) Kill germs
(3) Remove sedimentation (4) Remove insoluble impurities

53. _____ ह्यामुळे गंजण्याची क्रिया होते.

- (1) फक्त भौतिक अभिक्रिया (2) फक्त रासायनिक अभिक्रिया
(3) दोन्ही (1) व (2) (4) कोणतीही नाही

Corrosion takes place as a result of

- (1) Only physical reactions (2) Only chemical reactions
(3) Both (1) and (2) (4) None of the above

54. नैसर्गिक वायुमध्ये _____ चे प्रमाण मुख्यत्वे करून असते.

- (1) ब्युटेन (2) प्रोपेन (3) मिथेन (4) ईथेन

Natural gas mainly consists of

- (1) Butane (2) Propane (3) Methane (4) Ethane

55. नैसर्गिक स्रोतातील कोणत्या घटकापासून चरबी आणि तेल मिळते ?

- (1) कार्बोहायड्रेट (2) लिपिड (3) प्रथिन (4) टर्पिन

Fats and oils belong to the naturally occurring group of compounds called

- (1) Carbohydrates (2) Lipids (3) Proteins (4) Terpenes

कच्च्या कामासाठी जागा / SPACE FOR ROUGH WORK

59. खालील विधाने विचारात घ्या :

- अ. विभागीय परिषदा या घटनात्मक संस्था आहेत.
 ब. पंतप्रधान हे सर्व विभागीय परिषदांचे अध्यक्ष म्हणून कार्य करतात.
 क. प्रत्येक मुख्यमंत्री हा आळीपाळीने विभागीय परिषदेचा उपाध्यक्ष म्हणून कार्य करतो.
 ड. दोन किंवा अधिक विभागीय परिषदांच्या संयुक्त बैठकीचे अध्यक्षस्थान केन्द्रीय गृहमंत्री भूषवितो.

- (1) विधाने अ, ब आणि क बरोबर (2) विधाने ब, क आणि ड बरोबर
 (3) विधाने अ, क आणि ड बरोबर (4) विधाने क आणि ड बरोबर

Consider the following statements :

- a. Zonal Councils are the constitutional bodies.
 b. The Prime Minister acts as the Chairman of all Zonal Councils.
 c. Each Chief Minister acts as the Vice-Chairman of the Zonal Council by rotation.
 d. Joint meetings of two or more Zonal Councils are presided over by the Union Home Minister.

- (1) Statements a, b and c are correct (2) Statements b, c and d are correct
 (3) Statements a, c and d are correct (4) Statements c and d are correct

60. स्थानिक शासनावरील दुसऱ्या प्रशासकीय सुधारणा आयोगाच्या सहाव्या अहवालातील शिफारशी _____ आहेत.

- अ. एक दशलक्ष लोकसंख्येपेक्षा अधिक लोकसंख्या असलेल्या सर्व शहरांमध्ये समान महानगरीय वाहतूक प्राधिकरण निर्माण करण्यांत यावे.
 ब. स्थानिक संस्था लोकपाल-लोकयुक्त स्थापन करावेत.
 क. महापौरांची सरळ निवड.
 ड. जिल्हा मंडळे स्थापन करावीत आणि त्यांचे मुख्य सचिव म्हणून जिल्हाधिकाऱ्यांनी कार्य करावे.

पर्यायी उत्तरे :

- (1) अ, ब आणि क (2) ब, क आणि ड
 (3) अ, क आणि ड (4) अ, ब, क आणि ड

Recommendations of the Sixth Report of Second Administrative Reforms Commission on Local Government are

- a. Set up unified metropolitan transport authority in all cities of one million plus population.
 b. Constitute a local body ombudsman.
 c. Direct election of the Mayors.
 d. Set up District Councils and the Collector would work as the Chief Secretary.

Answer Options :

- (1) a, b and c (2) b, c and d
 (3) a, c and d (4) a, b, c and d

कच्च्या कामासाठी जागा / SPACE FOR ROUGH WORK

61. खालीलपैकी कोणती मार्गदर्शक तत्त्वे ही मुळ राज्यघटनेचा भाग *नव्हती*, परंतु त्यांचा समावेश नंतर घटनादुरुस्तीद्वारे झाला ?

- अ. उत्पन्नातील विषमता कमी करणे.
 ब. पर्यावरणाचे संरक्षण व संवर्धन आणि वने व वन्य जीवसृष्टीचे रक्षण करणे.
 क. समान कामांबद्दल स्त्री पुरुषांना समान वेतन.
 ड. समान न्यायाची शाश्वती आणि गरीबांना मोफत कायदेविषयक सहाय्य.
 ई. सर्व नागरिकांना उपजीविकेची पुरेशी साधने सुरक्षित करणे.
- (1) अ, ब आणि क (2) ब, क आणि ड
 (3) क, ड आणि ई (4) अ, ब आणि ड

Which of the following Directive Principles did *not* form part of the original Constitution and were added through constitutional amendments ?

- a. To minimise inequality in income.
 b. To protect and improve the environment and to safeguard forests and wildlife.
 c. Equal pay for equal work for both men and women.
 d. To ensure equal justice and free legal aid to the poor.
 e. To secure adequate means of livelihood for all citizens.
- (1) a, b and c (2) b, c and d
 (3) c, d and e (4) a, b and d

62. खालीलपैकी कोणती विधाने बरोबर आहेत ?

- अ. संसद कर वाढवू शकते.
 ब. संसद कर कमी करू शकत नाही.
 क. संसद कर रद्द करू शकते.
 ड. संसद कर वाढवू शकत नाही.
 ई. संसद कर कमी करू शकते.
- (1) अ, क आणि ई (2) ब, क आणि ड
 (3) क, ड आणि ई (4) क आणि ड

Which of the following statements are correct ?

- a. Parliament can increase a tax.
 b. Parliament cannot reduce a tax.
 c. Parliament can abolish a tax.
 d. Parliament cannot increase a tax.
 e. Parliament can reduce a tax.
- (1) a, c and e (2) b, c and d
 (3) c, d and e (4) c and d

63. शून्य प्रहरा च्या संदर्भात खालीलपैकी कोणती विधाने अचूक आहेत ?
- अ. संसदीय कार्यपद्धतीमध्ये शून्य प्रहर ही नाविन्यपूर्ण संकल्पना भारतामध्ये उदयास आली.
- ब. प्रश्नोत्तराचा तास आणि सभागृहाचे कामकाज यांच्या मधल्या काळाला शून्य प्रहर म्हणतात.
- क. ही संकल्पना 1962 पासून प्रत्यक्षात आली.
- ड. शून्य प्रहर हे संसद सदस्यांना उपलब्ध असलेले अनौपचारिक स्वरूपाचे माध्यम आहे.
- (1) अ, ब आणि क (2) अ, क आणि ड
(3) ब आणि क (4) वरील सर्व

Which of the following statements regarding Zero Hour are correct ?

- a. Zero Hour is an Indian innovation in the field of Parliamentary Procedure.
- b. The time gap between the question hour and the agenda of house is known as Zero Hour.
- c. This device has been in existence since 1962.
- d. It is an informal device available to the members of the Parliament.
- (1) a, b and c (2) a, c and d
(3) b and c (4) All of the above

64. खालील विधाने लक्षात घ्या :

- अ. राज्यघटनेच्या नवव्या विभागातील तरतूदी ह्या पाचव्या परिशिष्टात समावेश असलेल्या क्षेत्रांस लागू नाहीत.
- ब. पाचव्या परिशिष्टांत समाविष्ट असणाऱ्या क्षेत्रात सात राज्यांचा समावेश होतो.
- क. 1996 मध्ये संसदेने अश्या क्षेत्रांसाठी PESA कायदा मंजूर केला.
- वरीलपैकी कोणते विधान/विधाने अचूक आहेत ?

- (1) अ आणि ब (2) अ आणि क (3) फक्त अ (4) वरील सर्व

Consider the following statements :

- a. The provisions of Part IX of the Constitution relating to the Panchayats are not applicable to the Fifth Schedule Areas.
- b. At present seven states have Fifth Schedule Areas.
- c. The Parliament has enacted the PESA Act in 1996 for such areas.

Which of the above statements is/are correct ?

- (1) a and b (2) a and c (3) Only a (4) All of the above

65. राज्यघटनेच्या कोणत्या कलमामध्ये हिंदी भाषेचा प्रसार वाढवणे, ती भारताच्या संमिश्र संस्कृतीच्या सर्व घटकांना अभिव्यक्तीचे माध्यम म्हणून उपयोगाला येईल अशा रीतीने तिचा विकास करण्याची जबाबदारी केंद्र शासनास दिली आहे ?

- (1) कलम 343 (2) कलम 348 (3) कलम 350 (4) कलम 351

Which Article of the Constitution provides that it shall be the duty of the Union to promote the spread of the Hindi language, to develop it so that it may become the 'Lingua Franca' of the composite culture of India ?

- (1) Article 343 (2) Article 348 (3) Article 350 (4) Article 351

कच्च्या कामासाठी जागा / SPACE FOR ROUGH WORK

66. भारतीय राज्यघटनेच्या दुसऱ्या परिशिष्टामध्ये काही पदाधिकाऱ्यांचे मानधन, भत्ता, विशेषाधिकार आणि इतर बाबी यांचा समावेश आहे. खालीलपैकी कोणता पदाधिकारी यांत समाविष्ट **नाही** ?

- (1) विधानसभेचे उपसभापती
- (2) विधानपरिषदेचे उपाध्यक्ष
- (3) भारताचा महाधिवक्ता
- (4) भारताचे नियंत्रक व महालेखापरीक्षक

The Second Schedule of the Indian Constitution mentions salary, allowances and other privileges of certain officials. Which one of the following is **not** amongst those officials ?

- (1) The Deputy Speaker of Legislative Assembly
- (2) The Deputy Chairman of Legislative Council
- (3) The Attorney General of India
- (4) The Comptroller and Auditor General of India

67. खालीलपैकी कोणते विधान/विधाने बरोबर आहेत ?

- अ. लोकसभेला नव्हे तर फक्त राज्यसभेतच नामनिर्देशित सभासद असतात.
 - ब. राज्यसभेवर अँग्लो इंडीयन ह्या जमातीचे दोन सभासद नेमण्याची घटनात्मक तरतूद आहे.
 - क. किती नामनिर्देशित सभासदांना केंद्रीय मंत्री बनवावे याबाबत राज्यघटनेचे कोणतेही बंधन नाही.
 - ड. नामनिर्देशित सभासद राष्ट्रपती आणि उपराष्ट्रपती अशा दोन्ही निवडणूकीत मतदान करू शकतात.
- (1) अ आणि ब
 - (2) क आणि ड
 - (3) फक्त ब
 - (4) फक्त क

Which of the following statements is/are correct ?

- a. Only the Rajya Sabha and not Lok Sabha can have nominated members.
 - b. There is a constitutional provision for nominating two members belonging to the Anglo-Indian Community to the Rajya Sabha.
 - c. There is no constitutional bar for nominated members to be appointed as Union Ministers.
 - d. A nominated member can vote both in Presidential and Vice-Presidential elections.
- (1) a and b
 - (2) c and d
 - (3) Only b
 - (4) Only c

68. योग्य कथन/कथने ओळखा :

- अ. काही लोकशाहीवादी देश हे प्रजासत्ताक आहेत.
ब. काही लोकशाहीवादी देश हे प्रजासत्ताक नाहीत.

पर्यायी उत्तरे :

- (1) फक्त अ (2) फक्त ब
(3) अ आणि ब दोन्हीही (4) अ आणि ब दोन्हीही नाही

Select the correct statement/s.

- a. Some democratic countries are republics.
b. Some democratic countries are not republics.

Answer Options :

- (1) Only a (2) Only b
(3) Both a and b (4) Neither a nor b

69. योग्य कथन/कथने ओळखा :

- अ. नागरिक राज्यामध्ये सर्व नागरी अधिकारांचा उपभोग घेतात.
ब. नागरिक राज्यामध्ये सर्व राजकीय अधिकारांचा उपभोग घेतात.
क. परकीय व्यक्ती राज्यामध्ये सर्व नागरी अधिकारांचा उपभोग घेतात.
ड. परकीय व्यक्ती राज्यामध्ये सर्व राजकीय अधिकारांचा उपभोग घेतात.

पर्यायी उत्तरे :

- (1) फक्त अ, ब आणि क (2) फक्त अ, ब आणि ड
(3) फक्त अ आणि ब (4) फक्त अ, क आणि ड

Select the correct statement/s.

- a. A citizen enjoys all the civil rights in the State.
b. A citizen enjoys all the political rights in the State.
c. An alien enjoys all the civil rights in the State.
d. An alien enjoys all the political rights in the State.

Answer Options :

- (1) Only a, b and c (2) Only a, b and d
(3) Only a and b (4) Only a, c and d

70. योग्य क्रमानुसार लावा (राज्यांची निर्मिती) :

- अ. मिझोरम ब. नागालॅण्ड
क. मेघालय ड. महाराष्ट्र

पर्यायी उत्तरे :

- (1) अ, ड, ब, क (2) ड, ब, क, अ
(3) क, ड, ब, अ (4) ड, ब, अ, क

Arrange in appropriate order (formation of the States) :

- a. Mizoram b. Nagaland
c. Meghalaya d. Maharashtra

Answer Options :

- (1) a, d, b, c (2) d, b, c, a
(3) c, d, b, a (4) d, b, a, c

कच्च्या कामासाठी जागा / SPACE FOR ROUGH WORK

71. उच्च शिक्षण क्षेत्रातील नियंत्रक यंत्रणे संबंधी पुढीलपैकी कोणते विधान चुकीचे आहे ?
- (1) 2005 सालच्या सैम पित्रोदा यांच्या नेतृत्वाखाली राष्ट्रीय ज्ञान आयोगाने उच्च शिक्षण संस्थांसाठी स्वतंत्र नियामक यंत्रणेची शिफारस केली होती.
 - (2) यशपाल समितीने ही उच्च शिक्षण संस्थांच्या नियमनासाठी स्वतंत्र नियामक यंत्रणेची शिफारस केली होती.
 - (3) सध्याच्या उच्च शिक्षण क्षेत्रातील नियामक यंत्रणे ऐवजी एकच नियामक यंत्रणा उच्च शिक्षण क्षेत्रात केंद्र शासनाने प्रस्तावित केली आहे. ती यंत्रणा म्हणजे उच्च शिक्षण सक्षमीकरण नियामक यंत्रणा (HEERA).
 - (4) सध्याच्या काळात उच्च शिक्षण क्षेत्रात विद्यापीठ अनुदान आयोग (UGC) हे एकमेव अस्तित्वात असलेली नियामक यंत्रणा आहे.

Out of the following statements about the regulatory body in the field of higher education, which is **not** correct ?

- (1) National Knowledge Commission under the leadership of Sam Pitroda in 2005 had proposed independent regulatory authority for higher education institutions.
- (2) Yashpal Committee recommended single independent regulating authority for higher education institutions.
- (3) Central Government has proposed to replace present regulatory bodies in the field of higher education with a single regulatory body called Higher Education Empowerment Regulation Agency (HEERA).
- (4) University Grants Commission (UGC) is the only existing regulatory body in higher education at present.

72. पुढीलपैकी योग्य विधान/ने निवडा :

- अ. भारतामध्ये प्रत्येकी एक हजार लोकसंख्येमागे एक पेक्षा कमी डॉक्टर उपलब्ध आहे.
- ब. जागतिक आरोग्य संघटनेनुसार डॉक्टर आणि लोकसंख्येचे किमान प्रमाण 3 : 1000 (1000 लोकांसाठी 3 डॉक्टर) असे असावे.

पर्यायी उत्तरे :

- | | |
|----------------------|---------------------------|
| (1) फक्त अ | (2) फक्त ब |
| (3) अ आणि ब दोन्हीही | (4) अ आणि ब दोन्हीही नाही |

Choose the correct statement/s from the following :

- a. India has less than one doctor per thousand population.
- b. The World Health Organisation prescribes a minimum doctor – population ratio of 3 : 1000. (3 doctors for 1000 people)

Answer Options :

- | | |
|------------------|---------------------|
| (1) Only a | (2) Only b |
| (3) Both a and b | (4) Neither a nor b |

73. भारताच्या परराष्ट्र धोरणांपैकी 'पूर्वलक्षी कृती धोरण' संबंधी विधानांपैकी कोणते विधान **चूकीचे** आहे ?
- (1) हे धोरण भारताच्या विस्तारीत शेजारी देश म्हणजेच आशिया-पॅसिफिक प्रदेशावर भर देते.
 - (2) हे धोरण मुळात आर्थिक पुढाकार म्हणून आखण्यात आले.
 - (3) या धोरणाने आशिया-पॅसिफिक प्रदेशाशी ईशान्य प्रांतातून सुधारीत संपर्काचा पुरस्कार केला आहे.
 - (4) या धोरणाने कृतीशील राजनयाचा पुरस्कार करत आशिया-पॅसिफिक आणि भारतीय सागरी प्रदेशातील घुसखोरीला आळा घालण्यासाठी राजकीय आणि लश्करी हस्तक्षेपाचाही पुरस्कार केला आहे.

Which of the following statements is **incorrect** about India's 'Act East Policy'.

- (1) This policy focuses on the extended neighbourhood in Asia-Pacific region.
- (2) This policy was originally conceived as an economic initiative.
- (3) This policy promotes enhanced connectivity to Asia-Pacific region through North-Eastern Region.
- (4) This policy promotes proactive diplomacy with political and military intervention to curb insurgency in the Asia-Pacific and Indian Ocean Region.

74. 'ज्ञानपीठ' पुरस्काराबाबत खालील विधाने विचारात घ्या :

- अ. हा पुरस्कार भारत सरकार द्वारा 1952 पासून प्रायोजित आहे.
- ब. 1982 च्या अगोदर लेखकाच्या एका कृतीबद्दल दिला जात होता.
- क. आता लेखकाच्या जीवनातील योगदानाबद्दल दिला जातो.
- ड. 2017 चा पुरस्कार कृष्णा सोबती यांना घोषित झाला आहे.

वरीलपैकी कोणती विधाने बरोबर आहेत ?

- (1) अ, ब आणि क
- (2) ब, क आणि ड
- (3) अ आणि ड
- (4) अ, ब, क आणि ड

Consider the following statements about 'Jnanpith (Gyanpith)' Awards :

- a. Sponsored by the Government of India since 1952.
- b. Prior to 1982 it was given for single work of a writer.
- c. Now it is given for lifetime contribution of the writer.
- d. Award for the year 2017 has been declared to Krishna Sobti.

Which of the above statements are correct ?

- (1) a, b and c
- (2) b, c and d
- (3) a and d
- (4) a, b, c and d

75. 15 व्या वित्त आयोगाचे अध्यक्ष कोण आहेत ?

- (1) एन.के. सिंग
- (2) एन.के. मिश्रा
- (3) एन.के. राजन
- (4) एन.के. त्यागी

Who is the Chairman of the 15th Finance Commission ?

- (1) N.K. Singh
- (2) N.K. Mishra
- (3) N.K. Rajan
- (4) N.K. Tyagi

कच्च्या कामासाठी जागा / SPACE FOR ROUGH WORK

76. पुढील विधानांपैकी मुंबई महानगर क्षेत्र विकास प्राधिकरण (MMRDA) विषयी चे कोणते विधान चुकीचे आहे ?

- (1) या प्राधिकरणचे प्रमुख मुख्यमंत्री आहेत.
- (2) या प्राधिकरणाची स्थापना 1975 साली झाली आहे.
- (3) महानगर आयुक्तांची नेमणूक केंद्र शासन करते.
- (4) या प्राधिकरणाने दळणवळण, गृह निर्माण, पाणीपुरवठा आणि पर्यावरण या विभागांमधे सुधारणा घडवण्यासाठी प्रयत्न करायचे आहेत.

Which of the following statements about Mumbai Metropolitan Region Development Authority (MMRDA) is *false* ?

- (1) Chief Minister is the Chairman of this authority.
- (2) This agency was established in the year 1975.
- (3) Metropolitan Commissioner is an appointee by the Government of India.
- (4) This agency brings about improvement in sectors like transport, housing, water supply and environment in the region.

77. डॉ. धीरेन्द्रपाल सिंह इतक्यात बातम्यांमधे होते. त्यांच्याबाबत काय खरे नाही ?

- (1) ते नॅक (राष्ट्रीय मूल्यांकन आणि प्रत्यायन परिषद) चे संचालक होते.
- (2) ते बनारस हिंदू विद्यापीठाचे कुलगुरू होते.
- (3) ते भारतीय विज्ञान संस्थेचे संचालक होते.
- (4) त्यांची UGC च्या अध्यक्षपदी नियुक्ती झाली.

Dr. Dhirendra Pal Singh was recently in the news. Which is *not* true about him ?

- (1) He was the director of NAAC (National Assessment and Accreditation Council).
- (2) He was the Vice-Chancellor of Banaras Hindu University.
- (3) He was the Director of Indian Institute of Science.
- (4) He has been appointed as the Chairman of UGC.

78. महाराष्ट्रातील डॉ. अब्दुल कलाम अमृत आहार योजना कशाशी संबंधित आहे ?

- (1) आदिवासी भागातील उच्च शिक्षण संस्थांमध्ये चौरस आहार पुरवण्याबाबत.
- (2) आदिवासी भागातील माध्यमिक शाळेतील गरजू विद्यार्थ्यांना चौरस आहार पुरवण्याबाबत.
- (3) आदिवासी भागातील गर्भवती आणि स्तनदा मातांना चौरस आहार पुरवण्याबाबत.
- (4) अंगणवाडी सेविकांना चौरस आहार पुरवण्याबाबत.

In Maharashtra, Dr. Abdul Kalam Amrut Ahar Yojana is related with

- (1) Providing square meal in higher education institutes in the tribal areas.
- (2) Providing square meal to the needy students in the secondary schools in the tribal areas.
- (3) Providing square meal to the pregnant and lactating mothers in the tribal areas.
- (4) Providing square meal to Anganwadi Sevikas.

79. जोड्या लावा :

(लेखक)

(पुस्तके)

- | | |
|---------------------|------------------------|
| अ. शशी थरूर | I. घाचर घोचर |
| ब. रघुराम राजन | II. द एण्ड ऑफ कर्मा |
| क. सोमीनी सेनगुप्ता | III. आय डू व्हाट आय डू |
| ड. विवेक शानबाग | IV. द ईरा ऑफ डार्कनेस |

- | | अ | ब | क | ड |
|-----|-----|-----|-----|----|
| (1) | IV | III | II | I |
| (2) | IV | II | III | I |
| (3) | III | IV | II | I |
| (4) | III | IV | I | II |

Match the pairs :

(Author)

(Books)

- | | |
|--------------------|------------------------|
| a. Shashi Tharoor | I. Ghachar Ghochar |
| b. Raghuram Rajan | II. The End of Karma |
| c. Somini Sengupta | III. I Do What I Do |
| d. Vivek Shanbhag | IV. An Era of Darkness |

- | | a | b | c | d |
|-----|-----|-----|-----|----|
| (1) | IV | III | II | I |
| (2) | IV | II | III | I |
| (3) | III | IV | II | I |
| (4) | III | IV | I | II |

कच्च्या कामासाठी जागा / SPACE FOR ROUGH WORK

80. 2017 साहित्याचे नोबेल पारितोषिक काझुओ इशिगुरो यांना मिळाले आहे. पुढीलपैकी कोणती साहित्यकृती त्याची नाही ?

- अ. द रिमेन्स ऑफ द डे
क. अँन आर्टिस्ट ऑफ द फ्लोटिंग वर्ल्ड
इ. काफ्का ऑन द शोअर
- ब. ए पेल व्हू ऑफ हिल्स
ड. नॉर्वेजियन वूड

पर्यायी उत्तरे :

- (1) अ, ब, क, ड, इ (2) ब, क आणि ड (3) ब, क आणि इ (4) ड आणि इ

Kazuo Ishiguro is awarded with Nobel Prize in literature in 2017. Which of the following are *not* his works ?

- a. *The Remains Of The Day* b. *A Pale View Of Hills*
c. *An Artist Of The Floating World* d. *Norwegian Wood*
e. *Kafka On The Shore*

Answer Options :

- (1) a, b, c, d, e (2) b, c and d (3) b, c and e (4) d and e

81. अयोग्य विधान ओळखा.

- अ. प्रथम जागतिक सायबर स्पेस परिषद लंडन येथे 2011 मध्ये आयोजित केली गेली.
ब. चौथी जागतिक सायबर स्पेस परिषद बुडापेस्ट येथे 2015 मध्ये आयोजित केली गेली.
क. पाचवी जागतिक सायबर स्पेस परिषद दिल्ली येथे 2017 मध्ये आयोजित केली गेली.
(1) अ (2) ब (3) क (4) वरीलपैकी कोणतेही नाही

Select the *incorrect* statement.

- a. The first Global Conference on Cyber Space was held in London in 2011.
b. The fourth Global Conference on Cyber Space was held in Budapest in 2015.
c. The fifth Global Conference on Cyber Space was held in Delhi in 2017.
(1) a (2) b (3) c (4) None of the above

82. अयोग्य विधान निवडा.

- अ. प्रत्येक वर्षी 10th ऑक्टोबर रोजी जागतिक मानसिक आरोग्य दिवस म्हणून पाळला जातो.
ब. जागतिक मानसिक आरोग्य दिन 2017 ची संकल्पना 'कामाच्या ठिकाणी मानसिक आरोग्य' ही होती.
क. प्रत्येक वर्षी 7 एप्रिल रोजी जागतिक आरोग्य दिन साजरा केला जातो.
ड. 2017 सालच्या जागतिक आरोग्य दिनाची संकल्पना 'नैराश्य' अशी होती.
(1) ब (2) ड (3) क (4) वरीलपैकी कोणतेही नाही

Choose the *incorrect* statement.

- a. The World Mental Health Day is observed on 10th October every year.
b. The theme of 2017 World Mental Health Day was 'Mental Health at the Workplace'.
c. The World Health Day is celebrated on April 7th every year.
d. The theme of 2017 World Health Day was 'Depression'.
(1) b (2) d (3) c (4) None of the above

83. भारतीय शासनाने 5 ऑक्टोबर ते 25 ऑक्टोबर 2017 हा 21 दिवसांचा कालखंड _____ म्हणुन साजरा केला.

- | | |
|-----------------------------|---------------------------------|
| (1) पर्यटन पर्व | (2) स्वच्छता पंधरवडा |
| (3) राष्ट्रीय एकात्मता पर्व | (4) मानसिक आरोग्य जागृति अभियान |

From 5th October to 25th October 2017 – this period of 21 days was celebrated by the Government of India as

- | | |
|-------------------------------|-------------------------------------|
| (1) Paryatan Parv | (2) Swachhata Pakhwada |
| (3) National Integration Parv | (4) Mental Health Awareness Abhiyan |

84. भारत शासनाचा 'भारत नेट' हा महत्त्वपूर्ण कार्यक्रम _____ शी संबंधित आहे.

- (1) भारतातील ग्रामीण आणि सुदूर भागांमध्ये ब्राडबँड सेवा पुरवणे
- (2) भारतातील सर्व उच्च शैक्षणिक संस्थांना ब्राडबँड सेवा पुरवणे
- (3) भारतातील सर्व रेल्वे स्टेशनांवर ब्राडबँड सेवा पुरवणे
- (4) भारतातील सर्व सरकारी रुग्णालयांना ब्राडबँड सेवा पुरवणे

'Bharat Net' is a flagship programme of the Government of India

- (1) To provide broadband services in rural and remote areas in India.
- (2) To provide broadband services in all higher educational institutes in India.
- (3) To provide broadband services in all railway stations in India.
- (4) To provide broadband services to all government hospitals in India.

85. महाराष्ट्र शासनाची सुमतिबाई सुकळीकर उद्योगिनी महिला सक्षमीकरण योजना कशाशी संबंधित आहे ?

- (1) (अनुदान पात्र झालेल्या) पात्र महिला स्वयंसहाय्यता समुहांना व्याज अनुदान देण्याबाबत
- (2) महिला उद्योजिकांना जमिन खरेदीसाठी कर्ज पुरवठा
- (3) मुंबई आणि नागपूर मधील महिला उद्योजिकांना कर माफी
- (4) महाराष्ट्रातील स्वयंसहाय्यता समुहांना 4% दराने कर्ज पुरवठा करणे

Government of Maharashtra's Sumatibai Sukalika Udyogini Mahila Sakshamikaran Yojana is related to

- (1) Interest subvention to eligible women Self Help Groups
- (2) Loan facilities to women entrepreneurs to buy land
- (3) Tax waivers for women entrepreneurs in Mumbai and Nagpur
- (4) Loan with 4% interest to women Self Help Groups in Maharashtra

कच्च्या कामासाठी जागा / SPACE FOR ROUGH WORK

86. पुढीलपैकी कोणत्या गुप्त राजाने महेंद्रादित्य ही पदवी घेतली ?

- | | |
|----------------------|-----------------|
| (1) दुसरा चंद्रगुप्त | (2) समुद्रगुप्त |
| (3) कुमारगुप्त | (4) स्कंदगुप्त |

Who from the following Gupta kings took the title of Mahendraditya ?

- | | |
|---------------------|------------------|
| (1) Chandragupta II | (2) Samudragupta |
| (3) Kumaragupta | (4) Skandagupta |

87. जोड्या लावा :

- | | |
|------------|--|
| अ. तक्षण | I. सुतार |
| ब. भागदुग | II. कर वसुल करणारा |
| क. क्षत्री | III. राजाचा खाजगी कारभारी |
| ड. विधाता | IV. पुरुष आणि स्त्रिया भाग घेत असे कायदेमंडळ |

पर्यायी उत्तरे :

- | | अ | ब | क | ड |
|-----|-----|-----|-----|-----|
| (1) | IV | III | II | I |
| (2) | II | I | IV | III |
| (3) | I | II | III | IV |
| (4) | III | IV | I | II |

Match the following :

- | | |
|---------------|--|
| a. Takshan | I. Carpenter |
| b. Bhagadugha | II. Collector of taxes |
| c. Kshattri | III. Chamberlain |
| d. Vidatha | IV. An assembly in which both men and women participated |

Answer Options :

- | | a | b | c | d |
|-----|-----|-----|-----|-----|
| (1) | IV | III | II | I |
| (2) | II | I | IV | III |
| (3) | I | II | III | IV |
| (4) | III | IV | I | II |

88. खालील विधानांचा विचार करा व उत्तराचा योग्य पर्याय निवडा :

- अ. महाराष्ट्रातील जोर्वे, नेवासा, दायमाबाद, चांडोली, सोनगांव, इनामगांव, प्रकाशे, नाशिक, इत्यादी ठिकाणी ताम्रपाषाण युगीन संस्कृतीचे अवशेष मिळाले आहेत.
- ब. राजस्थानमध्ये आहार व गिलुंड, मध्यप्रदेशातील माळवा, कायथा, एरण, इत्यादी ठिकाणी ताम्रपाषाण युगीन संस्कृतीचे अवशेष मिळाले आहेत.

पर्यायी उत्तरे :

- (1) दोन्ही विधाने बरोबर आहेत
- (2) दोन्ही विधाने चुकीची आहेत
- (3) विधान अ बरोबर आहे, परंतू विधान ब चुकीचे आहे
- (4) विधान ब बरोबर आहे, परंतू विधान अ चुकीचे आहे

Consider the following statements and choose the correct answer option :

- a. The relics of Chalcolithic civilization were found at Jorwe, Nevasa, Daimabad, Chandoli, Songaon, Inamgaon, Prakashe, Nasik, etc. in Maharashtra.
- b. The relics of Chalcolithic civilization were found at Ahar and Gilund in Rajasthan and Malwa, Kayatha, Eran, etc. in Madhya Pradesh.

Answer Options :

- (1) Both the statements are correct
- (2) Both the statements are incorrect
- (3) Statement a is correct but statement b is incorrect
- (4) Statement b is correct but statement a is incorrect

89. दाशराज्ञ युद्ध पुढीलपैकी कोणात घडले होते ?

- (1) पुरोहित व विश्वामित्र
- (2) विश्वामित्र व भरत जमात
- (3) सुदास व वशिष्ठ
- (4) पुरु व विश्वामित्र

Dasharadnya Yuddha (war) was fought between whom from the following ?

- (1) Purohit and Vishwamitra
- (2) Vishwamitra and Bharat tribe
- (3) Sudas and Vasishtha
- (4) Puru and Vishwamitra

कच्च्या कामासाठी जाणा / SPACE FOR ROUGH WORK

90. खालीलपैकी कोणत्या शिलालेखात सम्राट अशोकाच्या 'धम्म' ची माहिती आहे ?

- (1) छोटे शिलालेख
- (2) भाब्रु शिलालेख
- (3) कलिंग शिलालेख
- (4) चौदा शिलालेख

Which of the following edicts have information about Samrat Ashoka's Dhamma ?

- (1) Minor edict
- (2) Bhabru edicts
- (3) Kalinga edicts
- (4) Fourteen edicts

91. चंद्रगुप्त मौर्याच्या राज्याचे चार प्रांत व त्यांच्या राजधान्या यांच्या जोड्या जुळवा :

- | | |
|--------------|----------------|
| अ. उत्तरपथ | I. पाटलीपुत्र |
| ब. पश्चिम पथ | II. सुवर्णगिरी |
| क. पूर्व पथ | III. उज्जयिनी |
| ड. दक्षिण पथ | IV. तक्षशिला |

- | | अ | ब | क | ड |
|-----|-----|-----|----|-----|
| (1) | II | III | IV | I |
| (2) | I | IV | II | III |
| (3) | IV | III | I | II |
| (4) | III | II | IV | I |

Match the four provinces in Chandragupta Maurya's kingdom with their capitals :

- | | |
|-----------------|-----------------|
| a. Uttarapatha | I. Patliputra |
| b. Paschim path | II. Suvarnagiri |
| c. Purva path | III. Ujjayini |
| d. Dakshin path | IV. Takshashila |

- | | a | b | c | d |
|-----|-----|-----|----|-----|
| (1) | II | III | IV | I |
| (2) | I | IV | II | III |
| (3) | IV | III | I | II |
| (4) | III | II | IV | I |

92. खालील विवरणावरून व्यक्ती ओळखा :

- अ. विशाल साम्राज्याचा संस्थापक.
 ब. सुसंस्कृत, विद्वान आणि कवी.
 क. प्रसिद्ध कवि हरिसेन हा त्याचा राजकवी होता व बौद्धपंढीत वसुबंधू त्याच्या दरबारात होता.
 ड. 'भारतीय नेपोलियन' अशी विन्सेंट स्मिथ त्याची प्रशंसा करतात.

पर्यायी उत्तरे :

- (1) हरिसेन (2) कनिष्क
 (3) समुद्रगुप्त (4) चंद्रगुप्त मौर्य

Identify the person from the following description :

- a. Founder of a great empire.
 b. Cultured, scholar and a poet.
 c. The famous poet Harisena was his court poet and Buddhist scholar Vasubandhu was in his court.
 d. Vincent Smith praises him as the 'Indian Napoleon'.

Answer Options :

- (1) Harisena (2) Kanishka
 (3) Samudragupta (4) Chandragupta Maurya

93. खालील विवरणावरून व्यक्ती ओळखा :

- अ. त्याने उलेमांचे राज्यातील वर्चस्व नष्ट केले.
 ब. तो पराक्रमी योद्धा व यशस्वी सेनापती होता.
 क. दक्षिणेकडील राज्यांवर स्वारी करणारा पहिला मुलतान असावा.
 ड. त्याच्या दरबारात अमीर खुसरो हा नामवंत कवी होता.

पर्यायी उत्तरे :

- (1) अलतमश (2) महमंद तुघलक
 (3) अल्लाउद्दीन खिलजी (4) कुतुबुद्दीन ऐबक

Identify the person from the description given below :

- a. He destroyed the dominance of Ulemas in the State.
 b. He was a mighty warrior and a successful general.
 c. He was supposed to be the first Sultan to attack the Southern kingdoms.
 d. The famous poet Amir Khusro was in his court.

Answer Options :

- (1) Altamash (2) Muhamad Tughlaq
 (3) Alauddin Khilji (4) Qutubuddin Aibak

कच्च्या कामासाठी जागा / SPACE FOR ROUGH WORK

94. खालील विवरणावरून व्यक्ती ओळखा :

- अ. या राजास 'आंध्रभोज' ही पदवी देण्यात आलेली होती.
 ब. त्याच्या दरबारात आठ प्रसिद्ध तेलगु कवी होते.
 क. 'नागलपूरम' नावाचे नगर त्याने स्थापन केले होते.
 ड. बिदर, गुलबर्गा ह्या मुसलमान राज्यांच्या राजधान्या जिंकणारा तो एकमेव हिंदू राजा होता.

- (1) रामदेव राय (2) पुलकेशी प्रथम
 (3) पहिला परान्तक (4) कृष्णदेवराय

Identify the person from the description given below :

- a. He was given the title Andhra Bhoj.
 b. There were eight famous Telugu poets in his court.
 c. He established the city called 'Nagalapuram'.
 d. He was the only Hindu king to conquer the capitals of the Muslim kingdoms of Bidar and Gulbarga.

- (1) Rama Deva Raya (2) Pulakeshi I
 (3) Parantaka I (4) Krishnadeva Raya

95. टीपू सुलतान आणि इंग्रज यांच्यात झालेल्या श्रीरंगपट्टन तहात खालीलपैकी कोणती तरतूद *नव्हती* ?

- (1) टीपूने युद्ध खर्च म्हणून साडेतीन कोटी रुपये इंग्रजांना द्यावेत.
 (2) टीपूने आपले निम्मे राज्य इंग्रजांना द्यावे.
 (3) टीपूची दोन मुले इंग्रजाकडे ओलीस राहतील.
 (4) टीपूने तैनाती फौजेचा स्वीकार करावा.

Which one of the following provisions was *not* involved in the treaty of Shrirangapatana between Tipu Sultan and the British ?

- (1) Tipu should give the war expenditure worth three and half crore rupees to the British.
 (2) Tipu should give half of his State to the British.
 (3) Tipu's two sons will be hostages of the British.
 (4) Tipu should accept Subsidiary Alliance.

96. _____ यांनी रोम आणि पॅरिस मध्येही 'फ्री इंडिया सेंटर्स' सुरु केली होती.

- (1) सुभाष चन्द्र बोस (2) मॅडम कामा
 (3) अॅनी बॅझंट (4) श्यामजी कृष्णवर्मा

_____ had also founded 'Free India Centres' in Rome and Paris.

- (1) Subhash Chandra Bose (2) Madam Cama
 (3) Annie Besant (4) Shyamji Krishna Varma

97. पुढील वाक्यात कोणाचे वर्णन केले आहे ?

- अ. ती गांधीजींची कट्टर अनुयायी होती.
 ब. ती ब्रिटिश आरमार प्रमुखाची मुलगी होती.
 क. ती मीरा बेन या लोकप्रिय नावाने ओळखली जात असे.

- (1) सिस्टर निवेदिता (2) मिस कार्पेंटर
 (3) मिस स्लाद (4) मिस नाइटिंगेल

Who is described in the following sentences ?

- a. She was Gandhiji's staunch disciple.
 b. She was the daughter of a British admiral.
 c. She was popularly known as Mira Behn.

- (1) Sister Nivedita (2) Miss Carpenter
 (3) Miss Slade (4) Miss Nightingale

98. खालील विधानांचा विचार करा व उत्तराचा योग्य पर्याय निवडा :

- अ. भारतातील विविध नविन घडामोडी परंपरागत आणि मनाने प्रजा असलेल्या समाजास बदलण्याची लोकशाहीची कल्पना स्विकारून चळवळ करण्याची हाक देत होत्या.
 ब. हे कार्य कठीण आणि विस्मयकारक होते.

पर्यायी उत्तरे :

- (1) दोन्ही विधाने बरोबर व विधान ब विधाना अ चे योग्य स्पष्टीकरण आहे
 (2) दोन्ही विधाने चुकीची आहेत
 (3) दोन्ही विधाने बरोबर परंतु विधान ब विधान अ चे योग्य स्पष्टीकरण नाही
 (4) विधान अ बरोबर पण विधान ब चूक

Consider the following statements and choose the correct answer option :

- a. The new variety of activity in India therefore called for the transformation of a traditionally and mentally subject society into one receptive to democratic ideas and responding to the call for agitation.
 b. It was an arduous and stupendous task.

Answer Options :

- (1) Both the statements are correct and statement b is the correct explanation of statement a
 (2) Neither of the statements is correct
 (3) Both the statements are correct but statement b is not the correct explanation of statement a
 (4) Statement a is correct but statement b is incorrect

कच्च्या कामासाठी जागा / SPACE FOR ROUGH WORK

99. पुढील वाक्यात वर्णन केलेले समाजसुधारक कोण ते ओळखा :

- अ. त्यांच्या कुटुंबाचा जाती व्यवस्थेचा धिक्कार करणाऱ्या कबीराच्या शिकवणूकीवर विश्वास होता.
 ब. त्यांचे वडिल सैन्यात होते आणि ते सुभेदार-मेजर म्हणून सेवानिवृत्त झाले होते.
 क. त्यांच्या शाळेतील शिपाई बाईना त्यांचे दप्तरही अस्पृश्य वाटे.
 ड. ते अस्पृश्य असल्यामुळे संस्कृत शिकू शकले नाहीत.
 (1) महात्मा ज्योतीबा फुले
 (2) श्री जवळकर
 (3) डॉ. बाबासाहेब आंबेडकर
 (4) श्री घोलप

Name the social reformer described in the following sentences :

- a. His family believed in the teachings of Kabir who condemned the caste system.
 b. His father served in the army and retired as a Subedar-Major.
 c. His satchel was untouchable for the lady peon in his school.
 d. He could not study Sanskrit because he was an untouchable.
 (1) Mahatma Jyotiba Phule
 (2) Shri Javalkar
 (3) Dr. Babasaheb Ambedkar
 (4) Shri Gholap

100. पुढील वाक्यात कोणत्या समाजसुधारकाचे वर्णन केले आहे ?

- अ. त्यांना अमेरिकन युनिटेरीयन असोसिएशनची शिष्यवृत्ती मिळाली होती.
 ब. अनेक धर्मांचा तौलनिक अभ्यास करण्यासाठी ते दोन वर्षांकरिता इंग्लंडला गेले होते.
 क. अॅमस्टर्डॅम येथील धर्मपरिषदेला ते उपस्थित होते.
 ड. सुबोध पत्रिकेसाठी ते लेखन करीत.
 (1) डॉ. बाबासाहेब आंबेडकर
 (2) विठ्ठल रामजी शिंदे
 (3) भाऊराव पाटील
 (4) बाबूराव जेधे

Name the social reformer described in the following sentences :

- a. He was the recipient of the American Unitarian Association Scholarship.
 b. He had been to England for two years for the comparative study of many religions.
 c. He attended the conference on religions at Amsterdam.
 d. He used to write for Subodh Patrika.
 (1) Dr. Babasaheb Ambedkar
 (2) Vitthal Ramji Shinde
 (3) Bhaurao Patil
 (4) Baburao Jedhe

सूचना — (पृष्ठ 1 वरून पुढे.....)

- (8) प्रश्नपुस्तिकेमध्ये विहित केलेल्या विशिष्ट जागीच कच्चे काम (रफ वर्क) करावे. प्रश्नपुस्तिकेव्यतिरिक्त उत्तरपत्रिकेवर वा इतर कागदावर कच्चे काम केल्यास ते कॉपी करण्याच्या उद्देशाने केले आहे, असे मानले जाईल व त्यानुसार उमेदवारावर शासनाने जारी केलेल्या “परीक्षांमध्ये होणाऱ्या गैरप्रकारांना प्रतिबंध करण्याबाबतचे अधिनियम-82” यातील तरतुदीनुसार कारवाई करण्यात येईल व दोषी व्यक्ती कमाल एक वर्षाच्या कारावासाच्या आणि/किंवा रुपये एक हजार रकमेच्या दंडाच्या शिक्षेस पात्र होईल.
- (9) सदर प्रश्नपत्रिकेसाठी आयोगाने विहित केलेली वेळ संपल्यानंतर उमेदवाराला ही प्रश्नपुस्तिका स्वतःबरोबर परीक्षाकक्षाबाहेर घेऊन जाण्यास परवानगी आहे. मात्र परीक्षाकक्षाबाहेर जाण्यापूर्वी उमेदवाराने आपल्या उत्तरपत्रिकेचा भाग-1 समवेक्षकाकडे न विसरता परत करणे आवश्यक आहे.

नमुना प्रश्न

प्र. क्र. 201. सतीची चाल नष्ट करण्यासाठी कोणी मूलतः प्रयत्न केले ?

- | | |
|---------------------------|---------------------------|
| (1) स्वामी दयानंद सरस्वती | (2) ईश्वरचंद्र विद्यासागर |
| (3) राजा राममोहन रॉय | (4) गोपाळकृष्ण गोखले |

ह्या प्रश्नाचे योग्य उत्तर “(3) राजा राममोहन रॉय” असे आहे. त्यामुळे या प्रश्नाचे उत्तर “(3)” होईल. यास्तव खालीलप्रमाणे प्रश्न क्र. 201 समोरील उत्तर-क्रमांक “③” हे वर्तुळ पूर्णपणे छायांकित करून दाखविणे आवश्यक आहे.

प्र. क्र. 201. ① ② ● ④

अशा पद्धतीने प्रस्तुत प्रश्नपुस्तिकेतील प्रत्येक प्रश्नाचा तुमचा उत्तर-क्रमांक हा तुम्हाला स्वतंत्ररीत्या पुरविलेल्या उत्तरपत्रिकेवरील त्या त्या प्रश्नक्रमांकासमोरील संबंधित वर्तुळ पूर्णपणे छायांकित करून दाखवावा. ह्याकरिता फक्त काळ्या शाईचे बॉलपेन वापरावे, पेन्सिल वा शाईचे पेन वापरू नये.

कच्च्या कामासाठी जागा / SPACE FOR ROUGH WORK

विषय : प्रश्नपत्रिका क्र. 1

महाराष्ट्र लोकसेवा आयोगामार्फत "राज्य सेवा (पूर्व) परीक्षा - 2018" या स्पर्धा परीक्षेच्या प्रश्नपत्रिकेची प्रथम उत्तरतालिका उमेदवारांच्या माहितीसाठी संकेतस्थळावर प्रसिध्द करण्यात आली होती. त्यासंदर्भात उमेदवारांनी अधिप्रमाणित (Authentic) स्पष्टीकरण / संदर्भ देऊन पाठविलेली लेखी निवेदने, तसेच तज्ज्ञांचे अभिप्राय विचारात घेऊन आयोगाने उत्तरतालिका सुधारित केली आहे. या उत्तरतालिकेतील उत्तरे अंतिम समजण्यात येतील. यासंदर्भात आलेली निवेदने विचारात घेतली जाणार नाहीत व त्याबाबत कोणताही पत्रव्यवहार केला जाणार नाही, याची कृपया नोंद घ्यावी.

उत्तरतालिका - KEY

प्रश्न क्रमांक	उत्तरे			
	संच A	संच B	संच C	संच D
1	3	2	2	1
2	1	4	3	3
3	3	2	4	4
4	3	4	3	4
5	2	2	3	4
6	1	1	1	4
7	4	1	2	3
8	2	3	2	4
9	1	1	3	2
10	4	1	2	4
11	3	2	1	3
12	2	3	3	4
13	1	4	4	3
14	3	3	4	1
15	3	3	4	2
16	3	1	4	4
17	4	2	3	1
18	4	2	4	4
19	3	3	2	2
20	4	2	4	1
21	3	1	3	3
22	4	3	4	3
23	4	4	3	3
24	1	4	1	1
25	3	4	2	4

प्रश्न क्रमांक	उत्तरे			
	संच A	संच B	संच C	संच D
26	#	4	4	2
27	1	3	1	4
28	4	4	4	1
29	4	2	2	1
30	4	4	1	1
31	4	3	3	3
32	4	4	3	3
33	2	3	3	1
34	1	1	1	2
35	4	2	4	1
36	2	4	2	3
37	4	1	4	3
38	2	4	1	3
39	4	2	1	4
40	2	1	1	4
41	1	3	3	1
42	1	3	3	3
43	3	3	1	3
44	1	1	2	3
45	1	4	1	2
46	2	2	3	3
47	3	4	3	1
48	4	1	3	3
49	3	1	4	3
50	3	1	4	2

Date – 12th June, 2018

प्रश्नपत्रिका क्र. 1

प्रश्न क्रमांक	उत्तरे			
	संच A	संच B	संच C	संच D
51	1	3	1	1
52	2	3	3	4
53	2	1	3	2
54	3	2	3	1
55	2	1	2	4
56	1	3	3	3
57	3	3	1	2
58	4	3	3	1
59	4	4	3	3
60	4	4	2	3
61	4	1	1	3
62	3	3	4	4
63	4	3	2	4
64	2	3	1	3
65	4	2	4	4
66	3	3	3	3
67	4	1	2	4
68	3	3	1	4
69	1	3	3	1
70	2	2	3	3
71	4	1	3	#
72	1	4	4	1
73	4	2	4	4
74	2	1	3	4
75	1	4	4	4

प्रश्न क्रमांक	उत्तरे			
	संच A	संच B	संच C	संच D
76	3	3	3	4
77	3	2	4	4
78	3	1	4	2
79	1	3	1	1
80	4	3	3	4
81	2	3	#	2
82	4	4	1	4
83	1	4	4	2
84	1	3	4	4
85	1	4	4	2
86	3	3	4	1
87	3	4	4	1
88	1	4	2	3
89	2	1	1	1
90	1	3	4	1
91	3	#	2	2
92	3	1	4	3
93	3	4	2	4
94	4	4	4	3
95	4	4	2	3
96	1	4	1	1
97	3	4	1	2
98	3	2	3	2
99	3	1	1	3
100	2	4	1	2